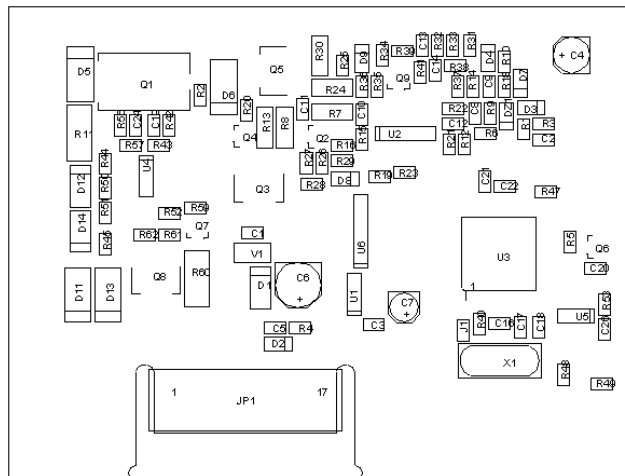


PT



CONNECTION TO BACKPLANE CARD
OR COMMANDS AND CONTROLS CARD

DESCRIÇÃO GERAL

ML54FAP é um módulo de linha endereçável que permite a aquisição, o controle e o acionamento de uma linha de detecção do tipo loop/aberto (Classe A - Classe B) na qual podem ser montados até 128 dispositivos endereçados da série Area54.

Totalmente gerenciado por um microprocessador, o módulo permite, uma vez controlado pela unidade de controle, fazer a varredura do campo dos dispositivos conectados.

O módulo também é capaz de operar de forma autônoma sem o auxílio da unidade de controle. O módulo é programável e controlável por meio de comunicação serial RS485 a 57600 bps.

CONFIGURAÇÃO DE ENDEREÇO

A configuração do endereço é totalmente automática e depende da posição física de inserção do módulo.

No caso de expansão dos loops da unidade de controle, o módulo deve ser inserido, com a unidade de controle desligada, em um slot disponível na placa BackPlane e fixado com o suporte plástico com etiqueta de identificação e o parafuso que o acompanha.

CARACTERÍSTICAS TÉCNICAS

Tensão Fonte de Alimentação	24 Vcc (-15%, +10%)
Consumo (sem carga)	35mA @ 24Vdc
Tensão de saída	18 Vcc (-15%, +10%) modulado
Corrente de linha(máx.)	150mA
Barramento de comunicação interna	RS485, 2 fili Assíncrono 57600 Bps
Dispositivos endereçáveis	Até 128
Linhas por módulo	1 circuito (Loop) ou 2 circuitos (Aberto)
Faixa de endereços	1 ÷ 16
Temperatura operacional	-5 ÷ 50°C (23 ÷ 122°F)
Umidade relativa	93% ± 2% sem condensação
Temperatura de armazenamento	-30 ÷ 70 °C (-22 ÷ 158°F)
Dimensões	85x65x2 mm (3.4x2.56x0.078 inc)
Peso	85 g

LINHAS DE DETECÇÃO

O módulo ML54FAP pode ser configurado pela unidade de controle para operação em linha aberta (Classe B) ou em linha de loop (Classe A). Recomenda-se o uso de cabo blindado com uma capacitância máxima de 750nF.

Abaixo estão os comprimentos máximos da linha de detecção em relação à seção transversal de cada condutor do cabo de linha:

Seção do cabo (mm ²)	Distância máxima (m)	
	Linha loop	Linha aberta
0,5	250	500
0,75	400	800
1	500	1000
1,5	800	1600

Para obter mais informações, consulte os manuais de instalação e programação dos painéis de controle das séries ELKRON FAP e Area54.

LIMITAÇÕES FUNCIONAIS

Procedimentos de endereçamento de dispositivos: o módulo só é capaz de lidar com procedimentos pré-configurados ou do tipo atualização em linhas abertas e em loop.

Verificação do dispositivo: para obter os valores de medição exibidos, consulte o manual de programação da unidade de controle da série Area54.

Exibição do endereço do dispositivo: os procedimentos de exibição do endereço no LED indicador de cada dispositivo não estão disponíveis.

Procedimentos de busca de endereços múltiplos, curto-circuito e circuito aberto: procedimentos não disponíveis.

Módulo de saída MU: o módulo é considerado pelo sistema como uma única saída (as saídas físicas do módulo são ativadas simultaneamente); a ativação da saída em relação a uma condição específica deve ser programada na unidade de controle como programação do dispositivo.

Botão manual MN: o botão manual é sempre favorecido.

Módulo concentrador MC: gerenciamento de alarmes com vários limites.

Módulo de gás GS: gerenciamento de alarme com vários limites.

Configurar dispositivos: todas as funções típicas de configuração de cada dispositivo e os procedimentos associados não estão disponíveis, pois os dispositivos da série Area54 não são programáveis.

Detector de fumaça		
Tipo de teste	INFO1	INFO 2
0 – Nível de fumaça	Medida	+00.0
2 – Limite de alarme	Limite	---
3 – LED vermelho aceso	---	---
4 – LED vermelho piscando	---	---
6 – Tipo de dispositivo	SM	---

Detector de calor		
Tipo de teste	INFO1	INFO 2
0 – Nível de temperatura	Medida	+00.0
2 – Limite de alarme	Limite	---
3 – LED vermelho aceso	---	---
4 – LED vermelho piscando	---	---
6 – Tipo de dispositivo	HT	---

Módulo de saída		
Tipo de teste	INFO1	INFO 2
0 – Valor de leitura	Medida	+00.0
3 – LED vermelho aceso e ativação das saídas	---	---
4 – LED vermelho piscando	---	---
6 – Tipo de dispositivo	MU	---

Módulo de concentração		
Tipo de teste	INFO1	INFO 2
0 – Valor de leitura	Medida	+00.0
3 – LED vermelho aceso	---	---
4 – LED vermelho piscando	---	---
5 – Ativação de saídas	---	---
6 – Tipo de dispositivo	MC	---

Ponto de chamada manual		
Tipo de teste	INFO1	INFO 2
0 – Valor de leitura	Medida	+00.0
3 – LED vermelho piscando	---	---
4 – LED vermelho piscando	---	---
6 – Tipo de dispositivo	MN	---

